



Nouveautés et actualités de l'ARPEJ

L'ARPEJ – Association de recherche et de prévention des excès du jeu – a le plaisir de vous adresser sa newsletter du mois d'avril 2026. L'occasion de découvrir les nouveautés et activités de l'association autour de la thématique des jeux d'argent et de hasard. Bonne lecture !

Nous avons le plaisir de vous présenter la 10ème newsletter de l'ARPEJ ! Un grand merci à toutes les personnes qui participent à son enrichissement, que ce soit par des contributions écrites, des vidéos ou des témoignages. Votre engagement grandissant, ainsi que votre intérêt pour nos actualités, nous touchent sincèrement, et nous vous en remercions chaleureusement.

À la une

L'innovation : une exigence stratégique et une responsabilité institutionnelle

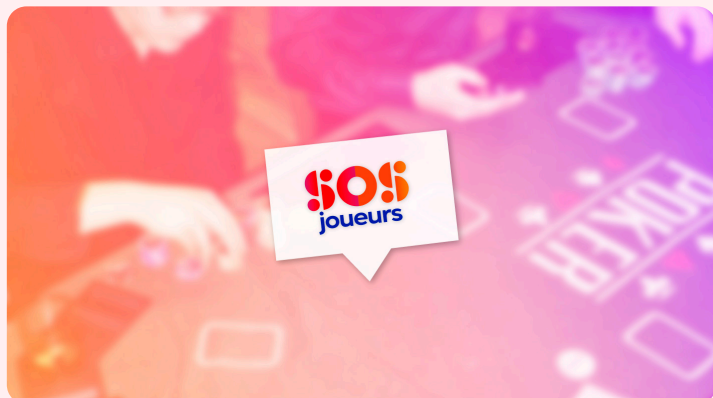
"En tant que Directeur Général de l'ARPEJ, je considère que l'innovation ne relève ni d'un effet de mode ni d'un simple affichage de modernité. Elle constitue une exigence stratégique et une responsabilité fondamentale d'adaptation pour nos institutions. La qualité, la pertinence et l'impact de nos actions reposent sur notre capacité à évoluer en permanence, au rythme des usages, des besoins et des vulnérabilités des publics que nous accompagnons. À cet égard, les nouvelles technologies représentent une opportunité majeure : elles permettent de toucher plus largement, d'intervenir plus précocement, de créer du lien plus rapidement et de proposer des réponses plus accessibles et personnalisées, de la prévention jusqu'au soin dans le cadre d'une réponse sous la forme d'un continuum. Elles ne se substituent pas à la relation humaine : elles en amplifient la portée et renforcent son efficacité. Cette dynamique d'innovation est pleinement inscrite dans l'ADN de l'ARPEJ. Elle traduit une conviction forte : celle de questionner en continu nos pratiques, de sortir, lorsque cela est nécessaire, de nos cadres traditionnels d'intervention et de concevoir des réponses plus agiles, plus efficaces et plus proches des réalités vécues par les personnes.

L'innovation constitue également un levier essentiel pour renforcer le travail en transversalité avec l'ensemble des acteurs de l'écosystème : joueurs, régulateurs, professionnels du soin et opérateurs. Cette approche collaborative est indispensable pour construire des cadres d'action et des réponses à la fois cohérentes, complémentaires et réellement adaptées aux situations rencontrées.

Dans un contexte économique contraint, l'innovation est enfin un facteur clé d'efficacité. La prévention et la réduction des risques sont des économies pour le soin. Elle permet d'optimiser l'utilisation des ressources afin d'accompagner mieux, plus tôt, et un plus grand nombre de personnes, sans jamais renoncer à la qualité ni à l'exigence éthique qui fondent notre action. Innover, enfin, implique une exigence constante d'évaluation : mesurer l'impact de nos dispositifs, analyser leurs effets et ajuster nos pratiques en conséquence. C'est ce sur quoi s'est engagée l'ARPEJ en demandant à la FNORS d'évaluer son programme OPÉRA. C'est à cette condition que l'innovation conserve tout son sens : celui d'un engagement durable au service des publics que nous accompagnons."

L'innovation : une nécessité pour le pôle Recours distanciel – SOS Joueurs

Dans un monde numérique en expansion, les pratiques de jeu évoluent rapidement, les parcours des joueurs se transforment et les attentes envers les dispositifs d'aide changent fortement, en particulier chez les plus jeunes. Ceux-ci recherchent des services immédiats, simples d'accès, discrets et adaptés à leurs usages numériques. Les innovations et leurs évaluations sont au cœur de la stratégie du pôle recours distanciel - SOS Joueurs !

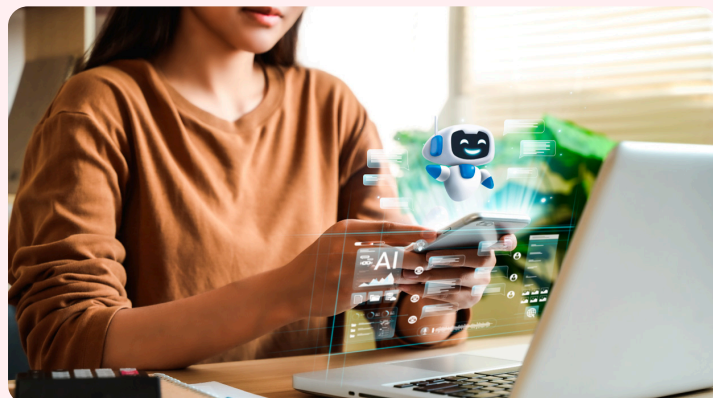


Un tchat en ligne pour favoriser les premiers contacts avec les joueurs

Service gratuit, anonyme et sécurisé. Accessible du lundi au vendredi, de 13h00 à 20h00

Début 2026, SOS Joueurs a lancé un service de tchat (messaging) en ligne pour favoriser la première prise de contact avec les joueurs. Ce choix est stratégique, notamment pour les plus jeunes, car le téléphone peut constituer un obstacle : il expose davantage, impressionne et exige une disponibilité émotionnelle immédiate. En revanche, le tchat en ligne offre **une porte d'entrée plus simple, plus progressive et plus rassurante, en adéquation avec les pratiques actuelles**. Il permet de lever les premières réticences, d'établir un lien et d'orienter ensuite vers l'accompagnement le plus adapté. Ainsi, il constitue bien plus qu'un outil technique, c'est un levier décisif pour améliorer l'accessibilité réelle à l'aide !

[En savoir plus](#)



L'IA au service de la Réduction des risques et des dommages (RDRD)

Le projet LUCIDE (Le jeu en Usage Conscient, Informé, Décidé et Équilibré)

Au sein de l'ARPEJ, l'innovation se concrétise aussi par le lancement d'un programme inédit de Réduction des risques et des dommages (RDRD), spécifiquement conçu pour les joueurs présentant un risque faible à modéré en matière de JAH, intitulé **LUCIDE : le jeu en Usage Conscient, Informé, Décidé et Équilibré**. Ce programme qui est une réponse pour cette catégorie de joueurs combine l'expertise humaine et l'intelligence artificielle (IA) pour offrir un accompagnement individualisé à très grande échelle. Son intérêt majeur réside dans sa capacité à traiter, pour un coût limité, un volume important de situations, sans compromettre la qualité, la personnalisation ni la pertinence des réponses fournies. L'IA facilite l'individualisation des parcours, optimise l'orientation et fluidifie certaines étapes, tandis que **l'expertise humaine reste centrale pour garantir une analyse clinique rigoureuse**, un ajustement adéquat et une approche éthique de l'accompagnement. Cette complémentarité ouvre de nouvelles perspectives pour répondre efficacement aux besoins croissants tout en exploitant les ressources de manière plus efficiente.



Renforcer les compétences pour mieux prévenir

Des formations pensées pour les professionnels en contact avec les joueurs, au plus près des réalités du terrain.

Face au renforcement des exigences réglementaires concernant la protection des joueurs et des mineurs, les opérateurs de jeux d'argent et de hasard doivent impérativement soutenir la **montée en compétences de leurs équipes** de manière durable.

L'ARPEJ a élaboré un **dispositif de formation numérique, modulaire et adaptable**, conçu pour répondre aux réalités opérationnelles du secteur. Accessible via une plateforme dédiée ou intégrable aux systèmes existants, ce parcours permet de personnaliser les modules en fonction des publics, des métiers et des contextes d'intervention.

La pédagogie adoptée privilégie **une approche pragmatique et expérientielle**, consacrant près de 50 % du temps à des mises en situation et à des exercices pratiques. Les contenus sont orientés vers une application immédiate sur le terrain, en phase avec les situations rencontrées par les professionnels.

Multisupport et disponible en plusieurs langues, ce parcours s'inscrit dans une démarche de formation initiale et continue, incluant une évaluation des acquis. L'objectif est de **renforcer durablement les compétences, d'harmoniser les pratiques** et de **soutenir les opérateurs** dans le respect de leurs obligations en matière d'identification du jeu excessif sur l'ensemble du territoire.

[En savoir plus](#)

Dossier spécial

Jeux d'argent et de hasard : l'innovation au service de la protection des joueurs

Charles Lantieri,
Directeur Général Délégué, FDJ United

Dans un contexte de transformation rapide du secteur des jeux d'argent, porté par le numérique et l'intelligence artificielle, **de nouveaux enjeux émergent en matière de prévention**. Dans cet entretien, Charles Lantieri, Directeur Général Délégué de FDJ United, revient sur ces évolutions, entre accessibilité accrue et nouveaux risques. Il souligne également le rôle des outils d'analyse des données pour mieux repérer les comportements à risque, ainsi que la nécessité de renforcer les liens entre opérateurs et acteurs de l'accompagnement comme ARPEJ. L'objectif : **intervenir plus tôt et proposer des réponses adaptées** aux joueurs en difficulté.



[Visionner l'interview](#)

Actualités



Décrypter la pratique des mineurs

Étude ENJEU-Mineurs 2025 (février 2026)

ARPEJ publie une infographie issue de l'étude ENJEU-Mineurs 2025, mettant en lumière un niveau de pratique élevé chez les 15-17 ans (42,6 % de joueurs) et des situations à risque non négligeables (10,5 % de joueurs problématiques).

Elle revient également sur les modes d'accès aux jeux et le rôle des réseaux sociaux, pour mieux comprendre les enjeux actuels et nourrir les actions de prévention.

[Voir l'infographie](#)



Mieux repérer, mieux accompagner

Interview de Georges Martinho (février 2026)

Dans le cadre de ses actions en faveur du jeu responsable, le PMU met en avant son travail avec ARPEJ - SOS Joueurs pour mieux repérer et accompagner les joueurs en situation de vulnérabilité.

Cette dynamique s'appuie notamment sur l'intervention de Georges Martinho, directeur du pôle Recours distanciel, autour des enjeux liés aux pratiques de jeu. Elle contribue à renforcer l'information des joueurs et leur orientation vers des dispositifs d'aide adaptés.

Un partenariat qui illustre l'importance d'actions coordonnées entre opérateurs et acteurs du soin pour favoriser un accès plus précoce à l'accompagnement.

[Visionner](#)



Un lien direct entre dispositifs d'aide

ARPEJ - SOS Joueurs et e-Enfance renforcent l'orientation des publics (mars 2026)

Dans le cadre d'un nouveau partenariat, ARPEJ - SOS Joueurs et e-Enfance mettent en place un dispositif de mise en relation directe, permettant d'orienter plus rapidement les publics vers le service le plus adapté.

Ce fonctionnement repose sur une logique d'échanges dans les deux sens, facilitant le passage entre repérage et accompagnement selon les situations rencontrées. Il permet une prise de contact plus rapide avec des professionnels de l'écoute spécialisés dans le problème rencontré, au moment où le besoin se manifeste. Une initiative qui illustre la complémentarité des dispositifs et renforce l'accès à l'aide, au bénéfice des publics concernés.



Un projet partenarial national

Lancement du consortium « Les Clés du Jeu » (avril 2026)

ARPEJ annonce le lancement du consortium « Les Clés du Jeu », un projet national dédié à la prévention et à l'accompagnement autour des jeux d'argent et de hasard, en partenariat avec e-Enfance, la FNEPE et le laboratoire CLLE (CNRS - Université Toulouse - Jean Jaurès).

Ce projet vise à mieux comprendre les pratiques des jeunes, repérer les situations à risque et faciliter l'accès aux dispositifs d'aide, dans un contexte de progression des usages. Il s'adresse aux 13-25 ans ainsi qu'à leur environnement, notamment les familles.

Une initiative structurante qui s'inscrit dans une logique d'actions coordonnées entre acteurs complémentaires,

[En savoir plus](#)

Point de l'expert

L'importance de l'évaluation

Regards croisés sur l'évaluation des actions et leur impact dans le champ des jeux d'argent et de hasard.

Valérie Le Floch

Professeur des Universités (Université Toulouse 2 Jean Jaurès) / Co-responsable scientifique de l'équipe Cognitions en Situations Complexes / Laboratoire CLLE, UMR 5263 du CNRS / Département de Psychologie Sociale, du Travail et des Organisations / Co-responsable de la mention et du master Psychologie Sociale, du Travail et des Organisations

Jacques Py

Professeur en psychologie sociale / Membre du laboratoire CLLE (Cognition, Langues, Langage, Ergonomie), UMR 5263 du CNRS / Président du Comité d'Ethique de la Recherche (Institutional Review Board) de l'Université de Toulouse / Chief Editor of European Review of Applied Psychology

Pourquoi est-il crucial d'évaluer les impacts des innovations (outils, ressources, approches...) dans le champ des jeux d'argent et de hasard (effets sur les comportements des joueurs) ?

La question de l'évaluation des programmes d'action est essentielle, et cela dans tous les domaines. Pourtant, elle est globalement peu considérée. Plusieurs raisons à cela : tout d'abord, la France ne dispose pas d'une véritable culture de l'évaluation. Ensuite, les acteurs manquent de savoir-faire ou bien simplifient trop la démarche d'évaluation en recherchant des critères immuables. Or, l'évaluation d'un programme d'action doit s'inscrire dans une démarche de recherche évaluative. Des modèles peuvent être utilisés pour n'importe quel programme, mais chaque initiative doit faire l'objet d'une démarche spécifique. Cette réflexion soulève la question du périmètre d'un programme particulier.

Quels critères devraient être pris en compte lors de l'évaluation des impacts des innovations pour garantir une analyse complète et pertinente ?

Le modèle d'évaluation des formations et des programmes d'action qui a le plus fait ses preuves est celui de Kirkpatrick. Ce modèle présente l'intérêt d'envisager une évaluation à plusieurs niveaux complémentaires. Dans un premier temps, il s'agit d'évaluer la satisfaction de l'utilisateur et sa perception de l'utilité du programme ; Ensuite, on évaluera ce qu'il a appris du programme en termes de connaissances et comment cela se traduit concrètement dans ses comportements. Par ailleurs, il est essentiel d'examiner la pérennité de ces nouvelles pratiques dans le temps et à travers les situations. Enfin, l'évaluation se consacre à l'impact global du programme.

Comment la transparence dans l'évaluation des impacts des innovations peut-elle renforcer la confiance des parties prenantes, y compris des mécènes, donateurs et des régulateurs ?

Dans notre monde actuel où le flux d'informations est à la fois considérable et difficile à évaluer en termes de crédibilité des informations véhiculées, recourir à la science (ici : la science de l'évaluation d'un programme d'action) est une nécessité absolue. Encore faut-il que cette science soit à la fois intègre et responsable, c'est-à-dire qu'elle doit faire preuve de transparence dans ses méthodes et ses résultats. C'est la condition pour que le public et les parties prenantes accordent du crédit aussi bien à l'acteur à l'origine d'un programme qu'au chercheur chargé de son évaluation.

www.arpej.eu

[Consulter nos dernières actualités](#)



Rapport et synthèse de résultats

Les pratiques des jeux ayant des caractéristiques proches des JAH des 15-17 ans.



5ème activité du programme OPÉRA

Finalisation de la 5ème activité sur les jeux vidéo, à partir des résultats de l'étude ENJEU-Mineurs (nouvelles pratiques en lignes des mineurs).



Publication sur les profils de joueurs accompagnés

Accompagnement des joueurs via le pôle Recours distanciel - SOS Joueurs.



ARPEJ

11 rue Tronchet, 75008 Paris

contact@arpej.eu

[Se désinscrire](#)